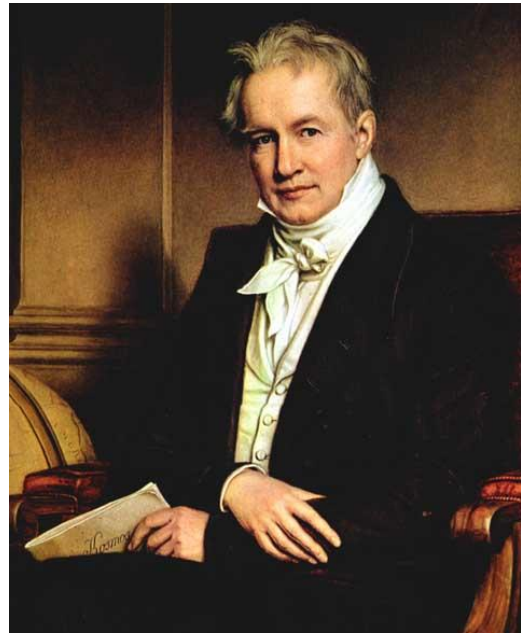




“Avanzar es la única forma de volver”

Humblodt, Scagnetti y la Meseta Ibérica

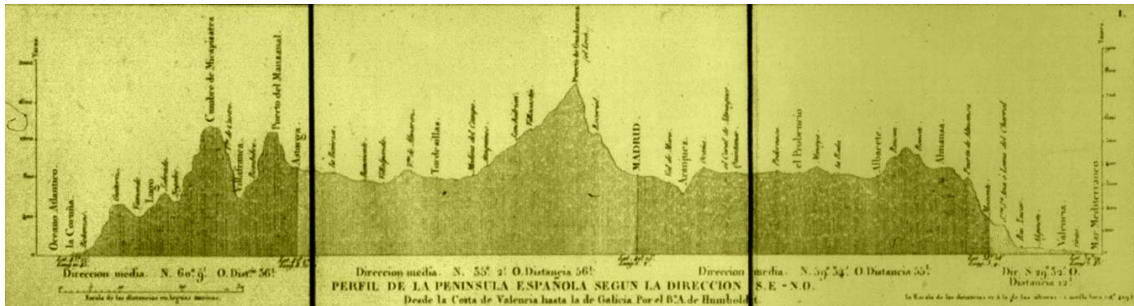
Adolfo García Yagüe (TELNET Redes Inteligentes) | 15 Junio 2016. Actualmente pocos sabrían decir quién fue Alexander von Humblodt (1769-1859). Menos aún que durante su estancia en España en 1799 descubrió la meseta de la Península Ibérica. En aquel año Humblodt iba camino de Barcelona para embarcarse rumbo a la costa argelina. Esta era su intención inicial al adentrarse en tierras españolas pero, en su inquieta cabeza, también le rondaba la idea de cambiar de destino, dirigir sus pasos al continente americano y allí hacer un gran estudio científico sobre el clima, la geografía, fauna y flora. Para esta vasta misión necesitaba la obtención de un salvoconducto de la Corona Española, lo cual a su vez exigía un nivel de contactos nada fáciles de conseguir. Pues bien, nuestro admirado Humblodt se valió de su prestigio como inspector de minas, contactos con el mundo de la ciencia y una hábil gestión de las relaciones personales para abrirse camino hasta el mismísimo Rey Carlos IV.



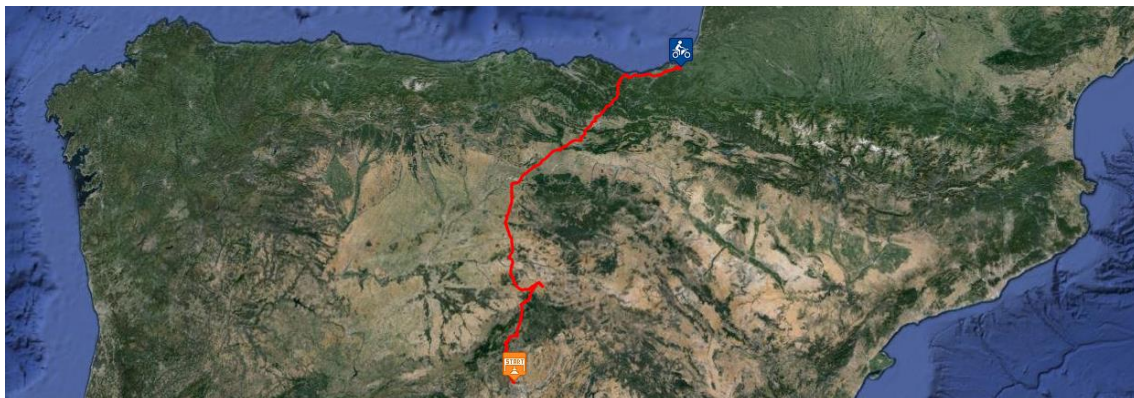
Humblodt, además de viajero infatigable, fue un individuo con un dominio extraordinario de numerosos campos del saber entre los que se encuentran la botánica, zoología, geología, geografía y astronomía. Esta actitud científica la combinó con un profundo espíritu humanista y dotes diplomáticas. Quizás el mejor resumen de la grandeza de Humblodt queda reflejado en la carta que escribió con 65 años a su amigo Karl August Varnhagen. En ella afirmaba “Tengo la disparatada idea de plasmar en una sola obra todo el universo material, todo lo que hoy en día sabemos de los fenómenos de los espacios celestes y de la vida terrestre, desde las nebulosas estelares hasta la geografía de los musgos en las rocas de granito, con un estilo vivo que causará deleite y cautivará la sensibilidad [...] Ahora mi título es Cosmos”.

La citada estancia en España apenas duró 6 meses, de enero a junio del 1799. Tras descartar el viaje a África su prioridad fue la obtención de los salvoconductos. En esos meses Humblodt no descuidó su curiosidad científica y fue recopilando datos barométricos de toda la Península para establecer el perfil topográfico de esta. Solo se limitó a reunir datos y a tratarlos, obviamente no tuvo tiempo de realizar trabajo de campo a lo largo y ancho de la Península para el registro de medidas. No obstante, cuando aquellos datos fueron transformándose en imágenes, Humblodt no tardó en llegar a la conclusión de que en España existía un fenómeno topográfico singular que describió con estas palabras “En el extremo más occidental de Europa, bañado por el mar por tres lados, se eleva el altiplano de España, una verdadera

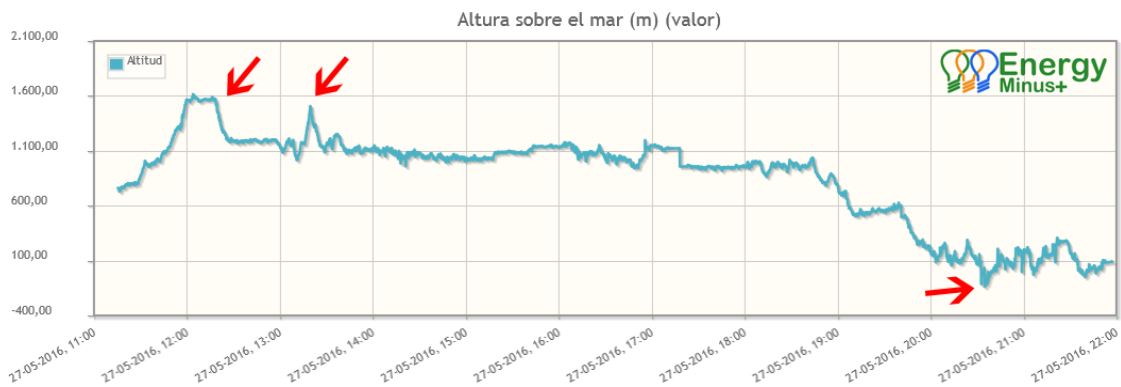
meseta, de 2.200 pies parisienses de altitud casi ininterrumpida y que abarca 4.200 leguas cuadradas geográfica. Tal fenómeno geognóstico es extremadamente raro en nuestro continente, pues, aunque también en el sur de Alemania las mesetas bávaras y suaba alcanzan 1560 y 900 respectivamente, esas regiones alemanas no forman un todo cerrado y están parcialmente surcadas por anchas depresiones y cuencas fluviales”



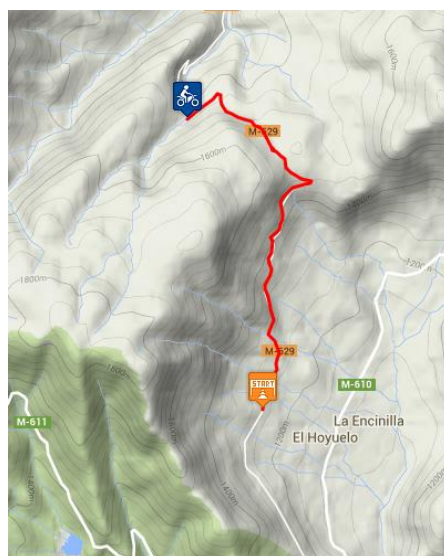
Transcurridos más de 200 años desde la estancia de Humblodt en tierras españolas, nuestro “viajero monitorizado”, Hugo Scagnetti, nos ofrece otra instantánea de la meseta ibérica en su recorrido desde Madrid hasta más allá de la frontera de Irún.



Gracias a los datos de altitud proporcionados por su GPS es fácil trazar la ruta que ha seguido. Una vez que tenemos los datos, además de una representación sobre un mapa es interesante conocer el perfil topográfico del itinerario de ese día para identificar singularidades o corroborar que todo está funcionando como se espera. Aquí es donde viene lo divertido de trabajar con los datos...



En la representación topográfica anterior se evidencia con toda claridad una parte de la meseta que tanto llamó la atención de Humblodt. De igual forma salta a la vista el paso de Hugo por el puerto de Canencia (primera flecha del gráfico) que está a una altura sobre el nivel del mar por encima de los 1500m, en la Sierra de Guadarrama. Su travesía a través del Canencia dura 15 minutos aproximadamente. Desde ahí, Scagnetti desciende por la carretera M-629 y la M-604 hasta Lozoyuela donde se incorpora a la autovía del Norte.

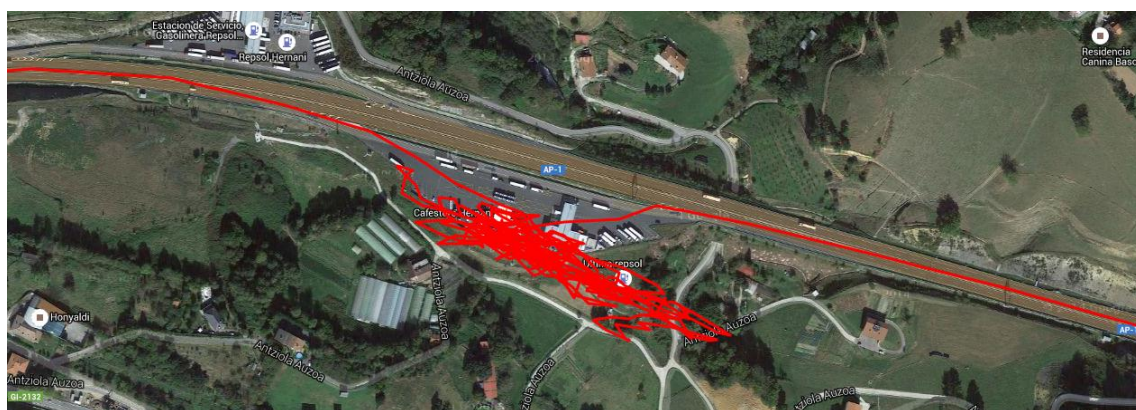


La siguiente subida importante es el paso de Somosierra que está por encima de los 1400 metros y queda reflejado a las 13:19h con toda claridad en el segundo pico de la gráfica.

Sin gran esfuerzo deductivo la representación gráfica de los datos de altitud ilustra a la perfección que el descenso de la meseta se produce tras cruzar Burgos. Hasta aquí todo discurre según lo esperado hasta que a las 20:35h topamos con una llamativa singularidad. En ese instante el GPS nos indica una altitud de 137 metros por debajo del nivel del mar. Es decir, una depresión geográfica. Desde luego existen depresiones geográficas ([ver enlace en Wikipedia](#)) pero no es algo común, y menos de 137 metros. Algo está fallando.

No hay problema. Como podemos jugar con los datos a nuestro antojo, lo que vamos a investigar es en qué punto del viaje está esa “magnífica” depresión digna de ser registrada en Wikipedia...

Oh, sorpresa. No se trata de una depresión geográfica, es una estación de servicio cubierta a la altura de Hernani donde Hugo se detuvo a repostar y a estirar las piernas. Aquella parada hizo que nuestra unidad GPS perdiera precisión durante unos minutos.



Nos despedimos recordando que Humblodt partió hacia América el 5 de junio de 1799. En este viaje visitó Caracas, La Habana, Bogotá, Guayaquil, Lima, Quito, México, Filadelfia y Washington. En su visita a EE.UU. llegó a ser huésped del presidente Thomas Jefferson; y Simón Bolívar se refería a él como "el descubridor científico del Nuevo Mundo, cuyo estudio ha dado a América algo mejor que todos los conquistadores juntos".

Humblodt trabajó en Cosmos como si se tratara de una carrera contra la muerte. El primer volumen llegó en 1845, cuando tenía 76 años de edad, el segundo a los 78. La tercera entrega la terminó a la edad de 81, y la cuarta cuando tenía 89. En el último año de su vida solo pudo completar la mitad del quinto volumen, que sería finalizado a partir de las notas que dejó escritas. Cosmos pasaría a la historia con el subtítulo "Ensayo de una descripción física del mundo".

Por su parte, mientras discurre su viaje, Hugo Scagnetti también está reuniendo todas sus experiencias con las que producirá una serie de documental que, sin lugar a dudas, también pasará a la historia.

Os recordamos que este proyecto tiene un fin solidario; obtener fondos para la investigación de la enfermedad de Perthes en niños. Os animamos a hacer una pequeña donación desde la web de Globalrider para que el esfuerzo de todos tenga el resultado esperado.

Globalrider es un proyecto solidario impulsado por **Telefónica** y **Yamaha** a través de la persona de **Hugo Scagnetti**. En esta aventura Hugo pretende dar la vuelta al mundo en una motocicleta “conectada”, transmitiendo en tiempo real datos biométricos, de travesía y ambientales. Una pionera combinación de **Tecnologías IoT** y **M2M** que permitirá estudiar el comportamiento de la máquina y el piloto.

A lo largo de su viaje Scagnetti producirá una serie documental para **Movistar+**, que destacará el valor del contacto con otros pueblos y culturas a través de la historia, la música, las vivencias personales y el uso de la tecnología. Los derechos de distribución de este documental irán a parar directamente al equipo de investigación del **Servicio de Hematología del Hospital Puerta de Hierro** y al **Servicio de Traumatología del Hospital La Paz** de Madrid, que trabajan conjuntamente en el **tratamiento de la necrosis avascular con células madre**.

La contribución de **TELNET** en el proyecto Globalrider se centra en el desarrollo de un dispositivo inteligente -o **Pasarela IoT**- que va embarcado en la motocicleta. Esta Pasarela IoT tiene la función de captación de datos y el envío de estos a los servicios Cloud de Telefónica a través de la conectividad M2M Global que ofrece el citado operador.

Puedes hacer el seguimiento de esta aventura en: <http://telefonica.yamaha.globalrider.org>

Más información sobre las soluciones de **TELNET Redes Inteligentes** en www.telnet-ri.es y **Energy Minus+** en www.energy-minus.es. Contacto **Adolfo García Yagüe** agy@telnet-ri.es